



บริษัท ปตท. จำกัด (มหาชน)

รายงานผลการปฏิบัติตามมาตรการป้องกันและแก้ไขผลกระทบสิ่งแวดล้อม  
และมาตรการติดตามตรวจสอบผลกระทบสิ่งแวดล้อม (ระยะก่อสร้าง)

โครงการก่อสร้างก๊าซธรรมชาติ นวนคร-รังสิต

(รายงานการขอเปลี่ยนแปลงรายละเอียดโครงการในรายงานการวิเคราะห์ผลกระทบสิ่งแวดล้อม

โครงการก่อสร้างก๊าซธรรมชาติ นวนคร-รังสิต (ครั้งที่ 1))

ฉบับที่ 2 ระหว่างเดือนกรกฎาคมถึงเดือนธันวาคม พ.ศ. 2565

บทที่ 1

บทนำ

มกราคม 2566



ผู้จัดทำรายงาน  
บริษัท เอ็นทิก จำกัด

## 1.1 ข้อมูลทั่วไปของโครงการ

- 1) ชื่อโครงการ : โครงการก่อสร้างท่าอากาศยานนานาชาติ นวนคร-รังสิต (รายงานการขอเปลี่ยนแปลงรายละเอียดโครงการในรายงานการวิเคราะห์ผลกระทบสิ่งแวดล้อม โครงการก่อสร้างท่าอากาศยานนานาชาติ นวนคร-รังสิต (ครั้งที่ 1))
- 2) สถานที่ตั้ง : ในพื้นที่ตำบลสวนพริกไทย ตำบลบางขุน อำเภอมืองปทุมธานี ตำบลคลองหนึ่ง อำเภอคลองหลวง และตำบลประชาธิปัตย์ อำเภอธัญบุรี จังหวัดปทุมธานี
- 3) ชื่อเจ้าของโครงการ : บริษัท ปตท. จำกัด (มหาชน)  
เลขที่ 555 ถนนวิภาวดีรังสิต แขวงจตุจักร เขตจตุจักร กรุงเทพฯ 10900
- 4) จัดทำโดย : บริษัท เอ็นทิก จำกัด  
3/4 ถนนประเสริฐมนูกิจ แขวงคลองกุ่ม เขตบึงกุ่ม กรุงเทพฯ 10240
- 5) โครงการผ่านการพิจารณาของคณะกรรมการผู้ชำนาญการ
  - : โครงการได้รับความเห็นชอบจากคณะกรรมการผู้ชำนาญการพิจารณารายงานการวิเคราะห์ผลกระทบสิ่งแวดล้อม (คชก.) ด้านพัฒนาปิโตรเลียมและระบบขนส่งทางท่อตามหนังสือสำนักงานนโยบายและแผนทรัพยากรธรรมชาติและสิ่งแวดล้อม (สผ.) ที่ ทส 1009.7/960 ลงวันที่ 3 กุมภาพันธ์ 2553
  - : การขอเปลี่ยนแปลงรายละเอียดโครงการในรายงานการวิเคราะห์ผลกระทบสิ่งแวดล้อมโครงการก่อสร้างท่าอากาศยานนานาชาติ นวนคร-รังสิต (ครั้งที่ 1) ได้รับความเห็นชอบจากคณะกรรมการผู้ชำนาญการพิจารณารายงานการประเมินผลกระทบสิ่งแวดล้อมโครงการพลังงานตามหนังสือสำนักงานนโยบายและแผนทรัพยากรธรรมชาติและสิ่งแวดล้อม (สผ.) ที่ ทส 1010.7/4172 ลงวันที่ 7 มีนาคม 2565 รายละเอียดการพิจารณาของคณะกรรมการผู้ชำนาญการฯ แสดงดังภาคผนวก 1-1
- 6) โครงการได้นำเสนอรายงานผลการปฏิบัติตามมาตรการฯ ครึ่งล่าสุด
  - : โครงการได้นำเสนอรายงานผลการปฏิบัติตามมาตรการป้องกันและแก้ไขผลกระทบสิ่งแวดล้อม และมาตรการติดตามตรวจสอบผลกระทบสิ่งแวดล้อม โครงการก่อสร้างท่าอากาศยานนานาชาติ นวนคร-รังสิต (รายงานการขอเปลี่ยนแปลงรายละเอียดโครงการในรายงานการวิเคราะห์ผลกระทบสิ่งแวดล้อม โครงการก่อสร้างท่าอากาศยานนานาชาติ นวนคร-รังสิต (ครั้งที่ 1)) ระหว่างเดือนพฤษภาคมถึงเดือนมิถุนายน พ.ศ. 2565 เมื่อวันที่ 25 กรกฎาคม พ.ศ. 2565 ดังแสดงในภาคผนวก 1-4
- 7) ช่วงเวลาที่ยังดำเนินการก่อสร้าง
  - : ระหว่างเดือนพฤษภาคม พ.ศ. 2565 ถึงเดือนมีนาคม พ.ศ. 2566
- 8) ช่วงเวลาที่ยังรายงานผลการปฏิบัติตามมาตรการฯ
  - : รายงานผลการปฏิบัติตามมาตรการฯ ของช่วงเดือนกรกฎาคมถึงเดือนธันวาคม พ.ศ. 2565



## 1.2 ความเป็นมาของโครงการและการจัดทำรายงาน

ด้วยปัจจุบันการรถไฟแห่งประเทศไทย (รฟท.) มีแผนดำเนินโครงการความร่วมมือระหว่างรัฐบาลแห่งราชอาณาจักรไทยและรัฐบาลแห่งสาธารณรัฐประชาชนจีน ในการพัฒนาระบบรถไฟความเร็วสูงเพื่อเชื่อมโยงภูมิภาค ช่วงที่ 1 กรุงเทพมหานคร-หนองคาย (ระยะที่ 1 ช่วงกรุงเทพฯ-นครราชสีมา) และจากการตรวจสอบพื้นที่ก่อสร้างโครงการ พบว่ามีแนวท่อส่งก๊าซ ของ ปตท. กีดขวาง และอาจได้รับผลกระทบจากการดำเนินโครงการดังกล่าว โดยจากมติที่ประชุมเพื่อพิจารณาแนวท่อส่งก๊าซธรรมชาติที่มีผลกระทบต่อโครงการรถไฟความเร็วสูง กรุงเทพฯ - นครราชสีมา ระหว่างการรถไฟแห่งประเทศไทย (รฟท.) และบริษัท ปตท. จำกัด (มหาชน) (ปตท.) เมื่อวันที่ 17 มีนาคม 2564 และหนังสือการรถไฟแห่งประเทศไทย ที่ รฟท1/1490/2564 ลงวันที่ 28 เมษายน 2564 เรื่องขอให้รื้อย้ายแนวท่อส่งก๊าซธรรมชาติออกจากพื้นที่ก่อสร้างโครงการความร่วมมือระหว่างรัฐบาลแห่งราชอาณาจักรไทยและรัฐบาลแห่งสาธารณรัฐประชาชนจีน ในการพัฒนาระบบรถไฟความเร็วสูงเพื่อเชื่อมโยงภูมิภาคช่วงที่ 1 กรุงเทพฯ-หนองคาย (ระยะที่ 1 ช่วงกรุงเทพฯ-นครราชสีมา) ดังนั้น ปตท. จึงต้องเร่งดำเนินการวางท่อส่งก๊าซธรรมชาติทดแทนแนวท่อส่งก๊าซ เดิมที่อยู่ในแนวฐานรากรถไฟความเร็วสูงฯ ให้แล้วเสร็จโดยเร็วเพื่อให้เป็นไปตามแผนงานที่ รฟท. กำหนด

โครงการท่อส่งก๊าซธรรมชาติ นวนคร-รังสิต ได้รับความเห็นชอบจากคณะกรรมการผู้ชำนาญการพิจารณารายงานการวิเคราะห์ผลกระทบสิ่งแวดล้อมด้านพัฒนาปิโตรเลียมและระบบขนส่งทางท่อ ตามหนังสือสำนักงานนโยบายและแผนทรัพยากรธรรมชาติและสิ่งแวดล้อม (สผ.) ที่ ทส 1009.7/960 ลงวันที่ 3 กุมภาพันธ์ 2553 และได้ดำเนินการขอเปลี่ยนแปลงรายละเอียดโครงการในรายงานการวิเคราะห์ผลกระทบสิ่งแวดล้อมโครงการท่อส่งก๊าซธรรมชาติ นวนคร-รังสิต ซึ่งได้รับความเห็นชอบจากคณะกรรมการผู้ชำนาญการพิจารณารายงานการประเมินผลกระทบสิ่งแวดล้อมโครงการพลังงานตามหนังสือสำนักงานนโยบายและแผนทรัพยากรธรรมชาติและสิ่งแวดล้อม (สผ.) ที่ ทส 1010.7/4172 ลงวันที่ 7 มีนาคม 2565 โดยให้ ปตท. ดำเนินการตามมาตรการป้องกันและแก้ไขผลกระทบสิ่งแวดล้อม และมาตรการติดตามตรวจสอบผลกระทบสิ่งแวดล้อมอย่างเคร่งครัด ตามที่กำหนดไว้ในรายงานการวิเคราะห์ผลกระทบสิ่งแวดล้อม ของโครงการ ทั้งนี้ ปตท. ต้องจัดทำและเสนอรายงานผลการปฏิบัติตามมาตรการป้องกันและแก้ไขผลกระทบสิ่งแวดล้อม และมาตรการติดตามตรวจสอบผลกระทบสิ่งแวดล้อม ให้สำนักงานนโยบายและแผนทรัพยากรธรรมชาติและสิ่งแวดล้อม (สผ.) และหน่วยงานอื่นๆ ที่เกี่ยวข้อง พิจารณาทุก 6 เดือน ตามแนวทางการนำเสนอผลการติดตามตรวจสอบผลกระทบสิ่งแวดล้อมของ สผ. ซึ่ง ปตท. ได้มอบหมายให้บริษัท เอ็นทิก จำกัด เป็นผู้ติดตามตรวจสอบผลการปฏิบัติตามมาตรการฯ และจัดทำรายงานผลการปฏิบัติตามมาตรการป้องกันและแก้ไขผลกระทบสิ่งแวดล้อมและมาตรการติดตามตรวจสอบผลกระทบสิ่งแวดล้อม (ระยะก่อสร้าง) โครงการท่อส่งก๊าซธรรมชาติ นวนคร-รังสิต (รายงานการขอเปลี่ยนแปลงรายละเอียดโครงการในรายงานการวิเคราะห์ผลกระทบสิ่งแวดล้อม โครงการท่อส่งก๊าซธรรมชาติ นวนคร-รังสิต (ครั้งที่ 1)) ในระยะเวลาที่กำหนด

สำหรับการขอเปลี่ยนแปลงรายละเอียดโครงการในรายงานการวิเคราะห์ผลกระทบสิ่งแวดล้อมโครงการนวนคร-รังสิต (โครงการย้ายท่อส่งก๊าซธรรมชาติ เพื่อลดผลกระทบจากโครงการความร่วมมือระหว่างรัฐบาลแห่งราชอาณาจักรไทยและรัฐบาลแห่งสาธารณรัฐประชาชนจีนในการพัฒนาระบบรถไฟความเร็วสูงเพื่อเชื่อมโยงภูมิภาค ช่วงที่ 1 กรุงเทพฯ-หนองคาย (ระยะที่ 1 ช่วงกรุงเทพฯ - นครราชสีมา) สัญญา 4-2) ตั้งอยู่ในพื้นที่ตำบลสวนพริกไทย ตำบลบางขุน อำเภอมืองปทุมธานี ตำบลคลองหนึ่ง อำเภอลองหลวง และตำบลประจักษ์ศิลป อำเภอรัญบุรี จังหวัดปทุมธานี เป็นการเปลี่ยนแปลงแนววางท่อส่งก๊าซฯ ขนาดเส้นผ่านศูนย์กลาง 24 นิ้ว โดยการยกเลิกท่อเดิมที่วางอยู่ในพื้นที่เขตทางรถไฟฝั่งตะวันออก และวางท่อทดแทนในพื้นที่เขตทางรถไฟฝั่งตะวันตก รวมทั้งการวางท่อลอดใต้ทางรถไฟ เพื่อเข้า-ออกสถานีควบคุมก๊าซธรรมชาติของโครงการ (สถานีควบคุมก๊าซนวนคร-รังสิต 2) ซึ่งตั้งอยู่บริเวณฝั่งตะวันออกของทางรถไฟ รวมระยะทางประมาณ 2.5 กิโลเมตร และการวางท่อเพื่อเชื่อมต่อกับท่อส่งก๊าซฯ ที่เกี่ยวข้องเพื่อไม่ให้กระทบกับลูกค้าในพื้นที่ประกอบด้วย

- การวางท่อส่งก๊าซฯ ขนาดเส้นผ่านศูนย์กลาง 12 นิ้ว ออกจากท่อส่งก๊าซฯ ขนาดเส้นผ่านศูนย์กลาง 24 นิ้ว ในพื้นที่เขตทางรถไฟฝั่งตะวันตก ลอดใต้ทางรถไฟเพื่อเชื่อมเข้ากับระบบท่อส่งก๊าซฯ ไปยังโครงการผลิตไฟฟ้าและไอน้ำระบบโคเจนเนอเรชัน จังหวัดปทุมธานี ในพื้นที่บริเวณฝั่งตะวันออกของทางรถไฟ ระยะทางประมาณ 65 เมตร

- การวางท่อส่งก๊าซฯ ขนาดเส้นผ่านศูนย์กลาง 6 นิ้ว ออกจากท่อส่งก๊าซฯ ขนาดเส้นผ่านศูนย์กลาง 24 นิ้ว ในพื้นที่เขตทางรถไฟฝั่งตะวันตก ลอดใต้ทางรถไฟเพื่อเชื่อมเข้ากับระบบท่อส่งก๊าซฯ สถานีบริการ NGV ยูเนียนบัส ระยะทางประมาณ 65 เมตร

ระยะทางรวมทั้งหมดของโครงการประมาณ 2.7 กิโลเมตร โครงข่ายระบบท่อส่งก๊าซในบริเวณพื้นที่โครงการ  
แสดงดังรูปที่ 1-1

### 1.3 วัตถุประสงค์การจัดทำรายงานผลการปฏิบัติตามมาตรการฯ

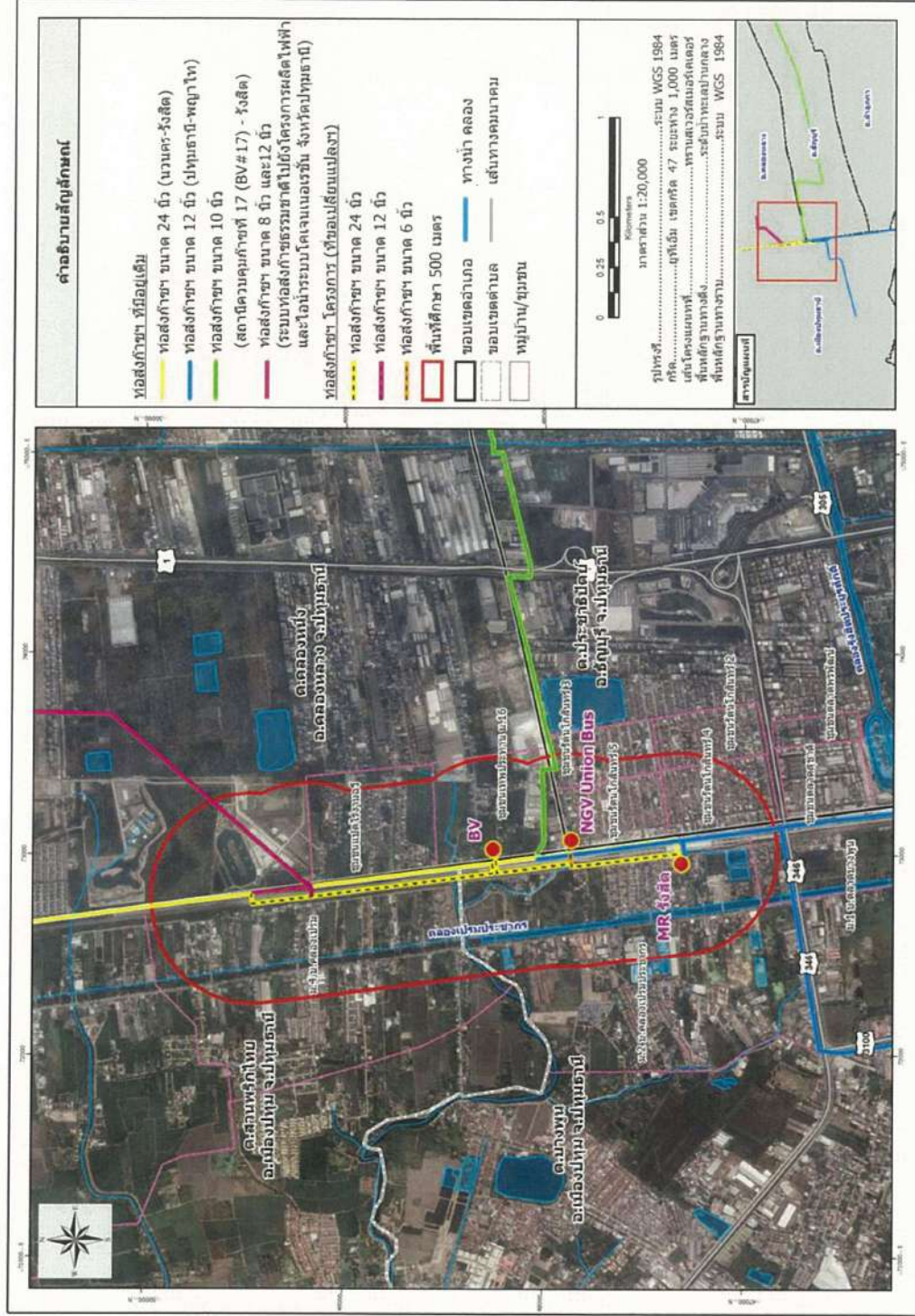
การจัดทำรายงานผลการปฏิบัติตามมาตรการป้องกันและแก้ไขผลกระทบสิ่งแวดล้อม และมาตรการติดตามตรวจสอบผลกระทบสิ่งแวดล้อม ตามแผนปฏิบัติการด้านสิ่งแวดล้อมที่ได้รับไว้ในรายงานการขอเปลี่ยนแปลงรายละเอียดโครงการในรายงานการวิเคราะห์ผลกระทบสิ่งแวดล้อม (EIA) โครงการก่อสร้างท่าอากาศยานนานาชาติ นนทบุรี-รังสิต (ครั้งที่ 1) มีวัตถุประสงค์หลักของการดำเนินงาน คือ

- 1) เพื่อติดตาม ตรวจสอบ และวิเคราะห์ผลการปฏิบัติตามมาตรการป้องกันและแก้ไขผลกระทบสิ่งแวดล้อม และมาตรการติดตามตรวจสอบผลกระทบสิ่งแวดล้อม ในระยะก่อสร้าง
- 2) เพื่อตรวจวัดและวิเคราะห์คุณภาพสิ่งแวดล้อม ตามมาตรการติดตามตรวจสอบผลกระทบสิ่งแวดล้อมในระยะก่อสร้าง
- 3) เพื่อรวบรวมข้อมูลที่เกี่ยวข้องกับผลการปฏิบัติตามมาตรการป้องกันและแก้ไขผลกระทบสิ่งแวดล้อม และมาตรการติดตามตรวจสอบผลกระทบสิ่งแวดล้อม ในระยะก่อสร้าง
- 4) เพื่อจัดทำรายงานผลการปฏิบัติตามมาตรการป้องกันและแก้ไขผลกระทบสิ่งแวดล้อม และมาตรการติดตามตรวจสอบผลกระทบสิ่งแวดล้อม ตามแนวทางของสำนักงานนโยบายและแผนทรัพยากรธรรมชาติและสิ่งแวดล้อม (สผ.) เสนอต่อหน่วยงานอนุญาตที่เกี่ยวข้อง

### 1.4 ขอบเขตการดำเนินงาน

รายงานผลการปฏิบัติตามมาตรการป้องกันและแก้ไขผลกระทบสิ่งแวดล้อม และมาตรการติดตามตรวจสอบผลกระทบสิ่งแวดล้อมของ ปตท. ที่ได้นำเสนอแก่กรมธุรกิจพลังงาน สำนักงานคณะกรรมการกำกับกิจการพลังงาน และสำนักงานนโยบายและแผนทรัพยากรธรรมชาติและสิ่งแวดล้อมฉบับนี้ ครอบคลุมการนำเสนอรายงาน ระหว่างเดือนกรกฎาคมถึงเดือนธันวาคม พ.ศ. 2565 โดยบริษัท เอ็นทิก จำกัด ซึ่งเป็นบุคคลที่ 3 (Third Party) ทำการรวบรวมข้อมูลเอกสารที่เกี่ยวข้องและติดตามตรวจสอบผลการปฏิบัติตามมาตรการป้องกันและแก้ไขผลกระทบสิ่งแวดล้อม และมาตรการติดตามตรวจสอบผลกระทบสิ่งแวดล้อมของโครงการเป็นประจำทุกเดือน





รูปที่ 1-1 โครงข่ายระบบท่อส่งก๊าซในบริเวณพื้นที่โครงการ



## 1.5 รายละเอียดโครงการ

### 1.5.1 แนวเส้นทางวางท่อส่งก๊าซธรรมชาติของโครงการ

แนววางท่อของโครงการท่อส่งก๊าซธรรมชาติ นวนคร-รังสิต ประกอบด้วย การเปลี่ยนแปลงแนววางท่อส่งก๊าซ ขนาดเส้นผ่านศูนย์กลาง 24 นิ้ว โดยการยกเลิกท่อส่งก๊าซ เดิมที่วางอยู่ในพื้นที่เขตทางรถไฟฝั่งตะวันออก และการวางท่อส่ง ก๊าซ ทดแทนในพื้นที่เขตทางรถไฟฝั่งตะวันตก จากนั้นวางท่อส่งก๊าซ ลอดใต้ทางรถไฟเพื่อวางท่อส่งก๊าซ เข้า-ออกสถานี ควบคุมก๊าซของโครงการ ซึ่งตั้งอยู่บริเวณฝั่งตะวันออกของทางรถไฟ รวมทั้งการวางท่อส่งก๊าซ ขนาดเส้นผ่านศูนย์กลาง 12 นิ้ว เพื่อเชื่อมกับระบบท่อส่งก๊าซ ไปยังโครงการผลิตไฟฟ้าและไอน้ำระบบโคเจนเนอเรชัน จังหวัดปทุมธานี และการวางท่อส่ง ก๊าซ ขนาดเส้นผ่านศูนย์กลาง 6 นิ้ว เพื่อเชื่อมกับระบบท่อส่งก๊าซ สถานีบริการ NGV ยูเนียนบัส รวมระยะทางประมาณ 2.7 กิโลเมตร รายละเอียดดังนี้

#### 1) การเปลี่ยนแปลงแนววางท่อส่งก๊าซ ขนาดเส้นผ่านศูนย์กลาง 24 นิ้ว ไปยังพื้นที่เขตทางรถไฟฝั่งตะวันตก

ด้วยเหตุผลความจำเป็นที่ ปตท. ต้องยกเลิกการใช้งานท่อส่งก๊าซ ที่อยู่ในพื้นที่ก่อสร้างโครงการรถไฟความเร็วสูง และเพื่อให้สามารถจ่ายก๊าซให้กับลูกค้าโรงไฟฟ้า และสถานีบริการ NGV ตามแนวท่อส่งก๊าซได้อย่างต่อเนื่อง จึงมีความ จำเป็นต้องขอเปลี่ยนแปลงแนวท่อส่งก๊าซ ขนาดเส้นผ่านศูนย์กลาง 24 นิ้ว ตั้งแต่ช่วงประมาณกิโลเมตรที่ 14+722 ซึ่งจากเดิมวางอยู่ในพื้นที่เขตทางรถไฟฝั่งตะวันออก เปลี่ยนเป็นวางในพื้นที่เขตทางรถไฟฝั่งตะวันตก ไปสิ้นสุดยังสถานีควบคุม ความดันและวัดปริมาตรก๊าซรังสิต รวมทั้งวางท่อส่งก๊าซลอดใต้ทางรถไฟเพื่อวางท่อส่งก๊าซเข้า-ออกสถานีควบคุมก๊าซ ของโครงการ (สถานีควบคุมก๊าซนวนคร-รังสิต 2) ซึ่งตั้งอยู่บริเวณฝั่งตะวันออกของทางรถไฟ รวมระยะทางประมาณ 2.5 กิโลเมตร โดยแนววางท่อส่งก๊าซ อยู่ภายในเขตพื้นที่ทางรถไฟของการรถไฟแห่งประเทศไทย แสดงดังรูปที่ 1-2

#### 2) การวางท่อส่งก๊าซ ขนาดเส้นผ่านศูนย์กลาง 12 นิ้ว เพื่อเชื่อมกับระบบท่อส่งก๊าซ ไปยัง โครงการผลิตไฟฟ้า และไอน้ำระบบโคเจนเนอเรชัน จังหวัดปทุมธานี

จากความจำเป็นของ ปตท. ที่ต้องขอเปลี่ยนแปลงแนวท่อส่งก๊าซ ขนาดเส้นผ่านศูนย์กลาง 24 นิ้ว และยกเลิกการ ใช้งานท่อส่งก๊าซ ที่อยู่ในพื้นที่เขตทางรถไฟฝั่งตะวันออก ทำให้ไม่สามารถส่งก๊าซ เข้าสู่ระบบท่อส่งก๊าซ ไปยังโครงการ ผลิตไฟฟ้าและไอน้ำระบบโคเจนเนอเรชัน จังหวัดปทุมธานีได้ จึงมีความจำเป็นต้องวางท่อส่งก๊าซ ขนาดเส้นผ่านศูนย์กลาง 12 นิ้ว เพื่อทดแทนตำแหน่งวาล์วสำหรับการส่งจ่ายก๊าซ เข้าสู่ระบบท่อส่งก๊าซ โดยทำการเชื่อมต่อจากท่อส่งก๊าซ ขนาด เส้นผ่านศูนย์กลาง 24 นิ้ว ในพื้นที่เขตทางรถไฟฝั่งตะวันตก และวางท่อส่งก๊าซ ลอดใต้ทางรถไฟ เพื่อเชื่อมกับระบบท่อส่ง ก๊าซ ไปยังโครงการผลิตไฟฟ้าและไอน้ำระบบ โคเจนเนอเรชัน จังหวัดปทุมธานี ระยะทางประมาณ 65 เมตร เพื่อให้โรงไฟฟ้า ยังสามารถผลิตไฟฟ้าได้อย่าง ต่อเนื่อง โดยแนววางท่อส่งก๊าซ อยู่ภายในเขตพื้นที่ทางรถไฟ ของการรถไฟแห่งประเทศไทย แสดงดังรูปที่ 1-3

#### 3) การวางท่อส่งก๊าซ ขนาดเส้นผ่านศูนย์กลาง 6 นิ้ว เพื่อเชื่อมกับระบบท่อส่งก๊าซ สถานีบริการ NGV ยูเนียนบัส

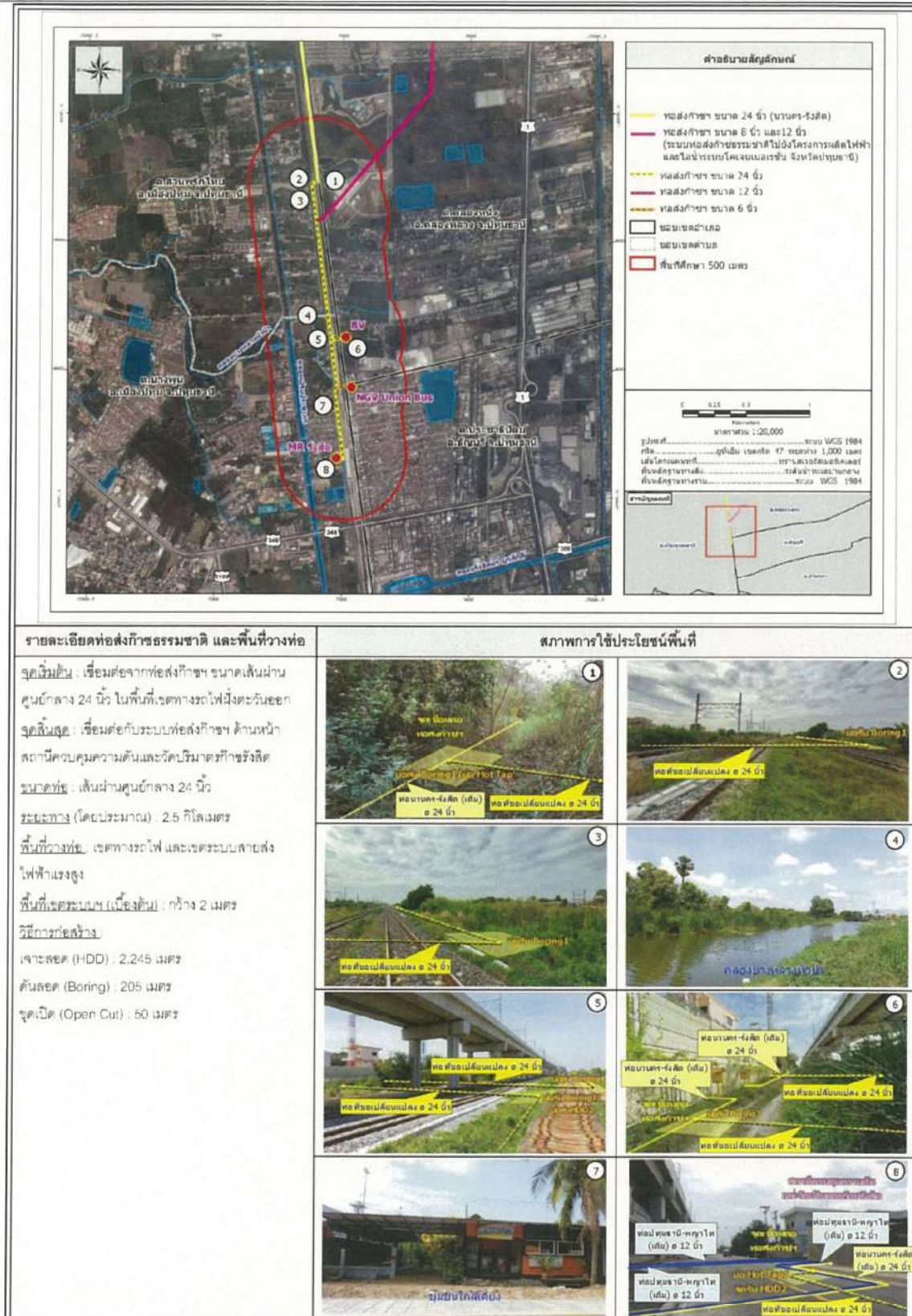
จากความจำเป็นของ ปตท. ที่ต้องขอเปลี่ยนแปลงแนวท่อส่งก๊าซ และยกเลิกการใช้งานท่อส่งก๊าซ ที่อยู่ในพื้นที่ เขตทางรถไฟฝั่งตะวันออก ทำให้ไม่สามารถส่งก๊าซ เข้าสู่ระบบท่อส่งก๊าซ สถานีบริการ NGV ยูเนียนบัสได้ ปตท. จึงมีความ จำเป็นต้องขอเปลี่ยนแปลงรายละเอียดโครงการท่อส่งก๊าซ นวนคร-รังสิต โดยการวางท่อส่งก๊าซ ขนาดเส้นผ่านศูนย์กลาง 6 นิ้ว โดยเชื่อมต่อจากท่อส่งก๊าซ ขนาดเส้นผ่านศูนย์กลาง 24 นิ้ว ในพื้นที่เขตทางรถไฟฝั่งตะวันตก และวางท่อส่งก๊าซ ลอดใต้ทางรถไฟ เพื่อเชื่อมกับระบบท่อส่งก๊าซ สถานีบริการ NGV ยูเนียนบัส รวมระยะทางประมาณ 65 เมตร เพื่อให้สถานี บริการ NGV ยูเนียนบัส สามารถบริการก๊าซ NGV ได้อย่างต่อเนื่อง โดยแนววางท่อส่งก๊าซ อยู่ภายในเขตพื้นที่ทางรถไฟ ของการรถไฟแห่งประเทศไทย แสดงดังรูปที่ 1-4

## 1.6 การบริหารงานก่อสร้าง

โครงการท่อส่งก๊าซธรรมชาติ นวนคร-รังสิต (รายงานการขอเปลี่ยนแปลงรายละเอียดโครงการในรายงานการวิเคราะห์ผลกระทบสิ่งแวดล้อม โครงการท่อส่งก๊าซธรรมชาติ นวนคร-รังสิต (ครั้งที่ 1)) ดำเนินการก่อสร้างโดย บริษัท ปตท. จำกัด (มหาชน) ซึ่งมี บริษัท สยามราช จำกัด (มหาชน) เป็นบริษัทผู้รับเหมาหลัก (Main Contractor) ของโครงการ รวมถึงกำหนดให้ บริษัท เอ็นทิค จำกัด ซึ่งเป็นบุคคลที่ 3 (Third Party) เป็นบริษัทผู้ติดตามตรวจสอบการปฏิบัติตามมาตรการป้องกันและแก้ไขผลกระทบสิ่งแวดล้อม และมาตรการติดตามตรวจสอบผลกระทบสิ่งแวดล้อม

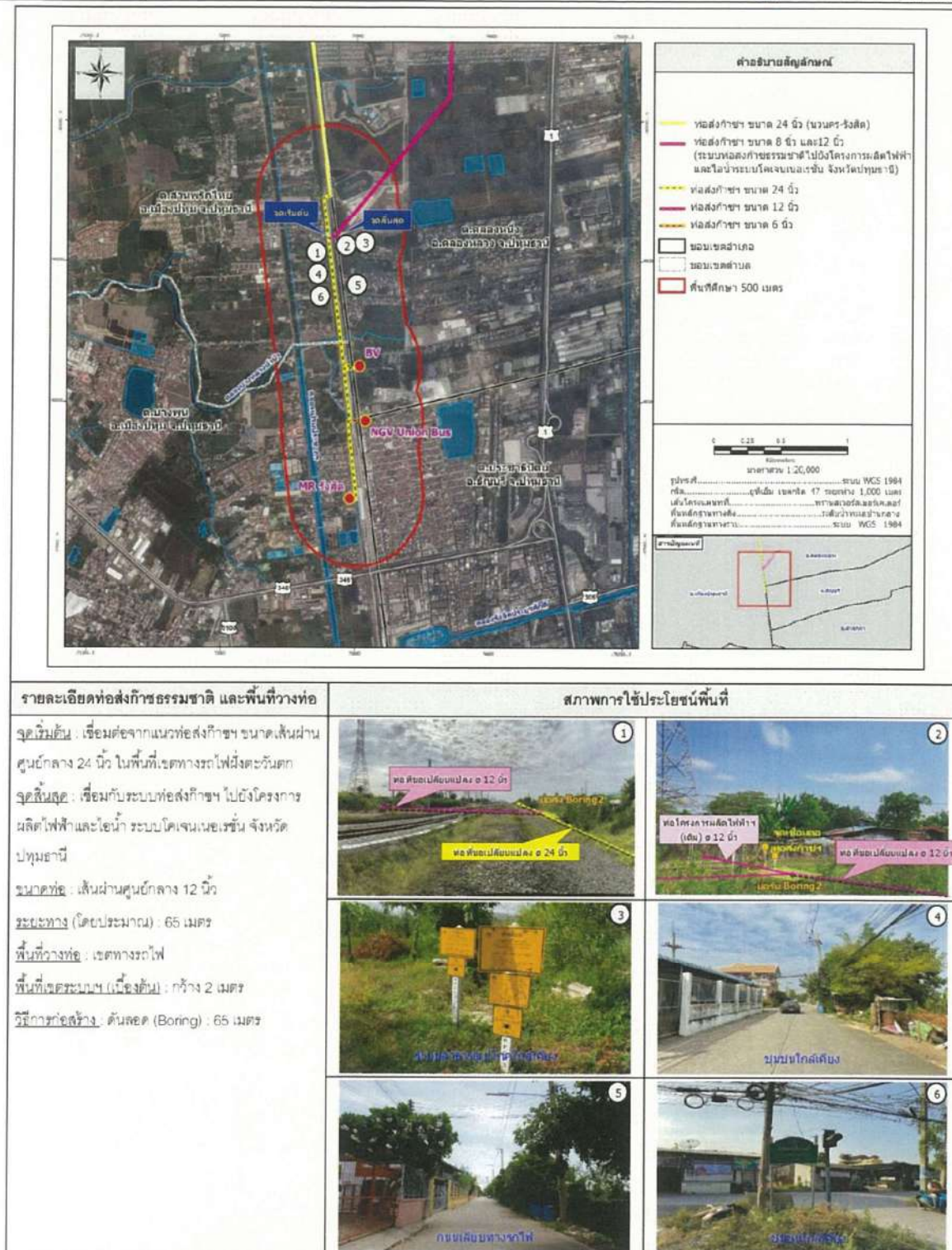


รายงานผลการปฏิบัติตามมาตรการป้องกันและแก้ไขผลกระทบสิ่งแวดล้อม และมาตรการติดตามตรวจสอบผลกระทบสิ่งแวดล้อม (ระยะก่อสร้าง)  
โครงการก่อสร้างทางรถไฟความเร็วสูง (รายงานการขอเปลี่ยนแปลงรายละเอียดโครงการในรายงานการวิเคราะห์ผลกระทบสิ่งแวดล้อม  
โครงการก่อสร้างทางรถไฟความเร็วสูง นวนคร-รังสิต (ครั้งที่ 1))  
ฉบับที่ 2 ระหว่างเดือนกรกฎาคมถึงเดือนธันวาคม พ.ศ. 2565



รูปที่ 1-2 พื้นที่วางท่อส่งก๊าซ ขนาดเส้นผ่านศูนย์กลาง 24 นิ้ว ไปยังพื้นที่เขตทางรถไฟฝั่งตะวันตก

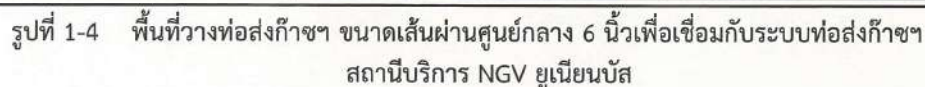




รูปที่ 1-3 พื้นที่วางท่อส่งก๊าซฯ ขนาดเส้นผ่านศูนย์กลาง 12 นิ้ว เพื่อเชื่อมกับระบบท่อส่งก๊าซฯ ไปยังโครงการผลิตไฟฟ้าและโรงงานแปรรูปเอทานอล จังหวัดปทุมธานี



ฉบับที่ 2 ระหว่างเดือนกรกฎาคมถึงเดือนธันวาคม พ.ศ. 2565





## 1.7 แผนการดำเนินการตามมาตรการป้องกันและแก้ไขผลกระทบสิ่งแวดล้อม

โครงการก่อสร้างท่าอากาศยานนานาชาติ นนทบุรี-รังสิต (รายงานการขอเปลี่ยนแปลงรายละเอียดโครงการในรายงานการวิเคราะห์ผลกระทบสิ่งแวดล้อม โครงการก่อสร้างท่าอากาศยานนานาชาติ นนทบุรี-รังสิต (ครั้งที่ 1)) ได้รับความความเห็นชอบจากคณะกรรมการผู้ชำนาญการฯ ซึ่งในรายงานกำหนดให้ ปตท. ต้องปฏิบัติตามมาตรการป้องกันและแก้ไขผลกระทบสิ่งแวดล้อม และมาตรการติดตามตรวจสอบผลกระทบสิ่งแวดล้อม ตามที่ระบุไว้ในรายงานการขอเปลี่ยนแปลงรายละเอียดโครงการในรายงานการวิเคราะห์ผลกระทบสิ่งแวดล้อม โครงการก่อสร้างท่าอากาศยานนานาชาติ นนทบุรี-รังสิต (ครั้งที่ 1) ตลอดระยะเวลาดำเนินโครงการ เพื่อให้โครงการเกิดผลกระทบน้อยที่สุด โดยมีแผนปฏิบัติการสิ่งแวดล้อมในระยะก่อสร้าง ดังนี้

### 1) มาตรการทั่วไป

### 2) แผนปฏิบัติการตามมาตรการป้องกันและแก้ไขผลกระทบสิ่งแวดล้อม ระยะก่อสร้าง จำนวน 9 แผน ได้แก่

- (1) แผนปฏิบัติการด้านคุณภาพอากาศ
- (2) แผนปฏิบัติการด้านเสียงและความสั่นสะเทือน
- (3) แผนปฏิบัติการด้านดินและการชะล้างพังทลายดิน
- (4) แผนปฏิบัติการด้านคุณภาพน้ำผิวดิน และนิเวศวิทยาทางน้ำ
- (5) แผนปฏิบัติการด้านคมนาคมขนส่ง
- (6) แผนปฏิบัติการด้านการระบายน้ำ
- (7) แผนปฏิบัติการด้านการจัดการของเสีย
- (8) แผนปฏิบัติการด้านสังคมและการมีส่วนร่วมของประชาชน
- (9) แผนปฏิบัติการด้านสุขภาพ อาชีวอนามัย และความปลอดภัย

### 3) แผนปฏิบัติการตามมาตรการติดตามตรวจสอบผลกระทบสิ่งแวดล้อม จำนวน 8 แผน ได้แก่

- (1) แผนปฏิบัติการด้านคุณภาพอากาศ
- (2) แผนปฏิบัติการด้านเสียงและความสั่นสะเทือน
- (3) แผนปฏิบัติการด้านคุณภาพน้ำผิวดิน และนิเวศวิทยาทางน้ำ
- (4) แผนปฏิบัติการด้านคมนาคมขนส่ง
- (5) แผนปฏิบัติการด้านการระบายน้ำ
- (6) แผนปฏิบัติการด้านการจัดการของเสีย
- (7) แผนปฏิบัติการด้านสังคมและการมีส่วนร่วมของประชาชน
- (8) แผนปฏิบัติการด้านสุขภาพ อาชีวอนามัย และความปลอดภัย

รายละเอียดของแผนปฏิบัติการด้านสิ่งแวดล้อมที่เห็นชอบในรายงานฯ ทั้งหมด แสดงดังเอกสารภาคผนวก 1-3

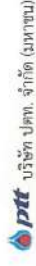
## 1.8 การดำเนินงานของโครงการ

แผนการก่อสร้างโครงการเริ่มต้นตั้งแต่เดือนพฤษภาคม พ.ศ. 2565 ถึงเดือนมีนาคม พ.ศ. 2566 รวมระยะเวลาก่อสร้างทั้งหมดประมาณ 11 เดือน (ตารางที่ 1-1) ทั้งนี้ ในรอบการนำเสนอรายงานฉบับนี้ สรุปกิจกรรมหลัก ดังนี้

- การประชาสัมพันธ์โครงการและมวลชนสัมพันธ์
- การสำรวจพื้นที่ (Site Survey)
- การวางท่อโดยวิธีเจาะลอด (HDD)
- การวางท่อโดยวิธีดินสอด (Boring)
- การวางท่อโดยวิธีขุดเปิด (Open Cut)

ทั้งนี้ ภาพตัวอย่างกิจกรรมของโครงการในระหว่างเดือนกรกฎาคมถึงเดือนธันวาคม พ.ศ. 2565 แสดงดังรูปที่ 1-5 ถึงรูปที่

รายงานผลการปฏิบัติตามมาตรการป้องกันและแก้ไขผลกระทบสิ่งแวดล้อม และมาตรการติดตามตรวจสอบผลกระทบสิ่งแวดล้อม (ระยะก่อสร้าง)  
โครงการก่อสร้างท่าอากาศยานนานาชาติ นวนคร-รังสิต (รายงานการขอเปลี่ยนแปลงรายละเอียดโครงการในรายการการวิเคราะห์ผลกระทบสิ่งแวดล้อม  
โครงการก่อสร้างท่าอากาศยานนานาชาติ นวนคร-รังสิต (ครั้งที่ 1))  
ฉบับที่ 2 ระหว่างเดือนกรกฎาคมถึงเดือนกันยายน พ.ศ. 2565



ตารางที่ 1-1 แผนระยะเวลาดำเนินการก่อสร้าง (Time Frame) โครงการท่าอากาศยานนานาชาติ นวนคร-รังสิต

กิจกรรมหลักของโครงการ	ระยะเวลา									
	พ.ศ. 2565					พ.ศ. 2566				
	พ.ค.	มิ.ย.	ก.ค.	ธ.ค.	ก.ย.	ต.ค.	พ.ย.	ธ.ค.	ม.ค.	ก.พ.
1. การประชาสัมพันธ์โครงการและมวลชนสัมพันธ์	↔									
2. การขออนุญาตหน่วยงานที่เกี่ยวข้องตามแนวทางท่อ	↔	↔								
3. การสำรวจพื้นที่ (Site Survey)		↔								
4. การวางท่อโดยวิธีตัดเปิด (Open Cut)					↔					
5. การวางท่อโดยวิธีเจาะลอด (HDD)					↔					
6. การวางท่อโดยวิธีขุดลอก (Boring)					↔					
7. การทดสอบท่อด้วยวิธีทางสถิต (Hydrostatic Test)										
8. การทดสอบระบบ และจ่ายก๊าซ										
9. การประชุมด้าน EIA & SHE	↔									
10. งานตรวจประเมินด้าน EIA & SHE	↔									
10.1 รายงานการตรวจประเมินฯ ประจําเดือน										
10.2 รายงานผลการปฏิบัติตามมาตรการฯ ฉบับ 6 เดือน										
10.2.1 ฉบับที่ 1 : มกราคม-มิถุนายน พ.ศ. 2565										
10.2.2 ฉบับที่ 2 : กรกฎาคม-ธันวาคม พ.ศ. 2565										
10.2.3 ฉบับที่ 3 : มกราคม-มิถุนายน พ.ศ. 2566										

ระยะเวลาดำเนินการ

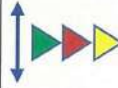
รายงานผลการปฏิบัติตามมาตรการฯ ฉบับที่จัดส่งในรอบการรายงานที่ผ่านมา

รายงานผลการปฏิบัติตามมาตรการฯ ฉบับที่จัดส่งในรอบการรายงานครั้งนี้

รายงานผลการปฏิบัติตามมาตรการฯ ฉบับที่จัดส่งในรอบต่อไป


หากมีการเปลี่ยนแปลงระยะเวลาการดำเนินงานจะแจ้งให้ทราบในรายงานฉบับถัดไป

หมายเหตุ





รายงานผลการปฏิบัติตามมาตรการป้องกันและแก้ไขผลกระทบสิ่งแวดล้อม และมาตรการติดตามตรวจสอบผลกระทบสิ่งแวดล้อม (ระยะก่อสร้าง)  
โครงการท่อส่งก๊าซธรรมชาติ นวนคร-รังสิต (รายงานการขอเปลี่ยนแปลงรายละเอียดโครงการในรายงานการวิเคราะห์ผลกระทบสิ่งแวดล้อม  
โครงการท่อส่งก๊าซธรรมชาติ นวนคร-รังสิต (ครั้งที่ 1))  
ฉบับที่ 2 ระหว่างเดือนกรกฎาคมถึงเดือนธันวาคม พ.ศ. 2565

 บริษัท ปตท. จำกัด (มหาชน)



ครูธุรการโรงเรียนวัดเปรมประชากร



ปลัดเทศบาลตำบลบางปูน

ก) การประชาสัมพันธ์โครงการและมวลชนสัมพันธ์



ข) การขนย้ายท่อส่งก๊าซ



ค) การวางท่อโดยวิธีเจาะลอด (HDD)



ง) การเชื่อมต่อส่งก๊าซธรรมชาติ



จ) การตรวจสอบรอยเชื่อม

รูปที่ 1-5 ตัวอย่างกิจกรรมการดำเนินงานของโครงการในเดือนกรกฎาคม พ.ศ. 2565



รายงานผลการปฏิบัติตามมาตรการป้องกันและแก้ไขผลกระทบสิ่งแวดล้อม และมาตรการติดตามตรวจสอบผลกระทบสิ่งแวดล้อม (ระยะก่อสร้าง)  
โครงการก่อสร้างทางรถไฟสายใหม่ (รายงานการขอเปลี่ยนแปลงรายละเอียดโครงการในรายงานการวิเคราะห์ผลกระทบสิ่งแวดล้อม  
โครงการก่อสร้างทางรถไฟสายใหม่ นวนคร-รังสิต (ครั้งที่ 1))

ฉบับที่ 2 ระหว่างเดือนกรกฎาคมถึงเดือนธันวาคม พ.ศ. 2565

ptt บริษัท ปตท. จำกัด (มหาชน)



ประชาชนในพื้นที่ ตำบลคลองหนึ่ง



ประชาชนในพื้นที่ ตำบลบางขุน

### ก) การประชาสัมพันธ์โครงการและมวลชนสัมพันธ์



### ข) การวางท่อโดยวิธีเจาะลอด (HDD)



### จ) งานวางท่อโดยวิธีตันทอด (Boring)

รูปที่ 1-6 ตัวอย่างกิจกรรมการดำเนินงานของโครงการในเดือนสิงหาคม พ.ศ. 2565





ประชาชนในพื้นที่ ตำบลสวนพริกไทย



ประชาชนในพื้นที่ ตำบลบางขุน

ก) การประชาสัมพันธ์โครงการและมวลชนสัมพันธ์



ข) การสำรวจพื้นที่ (Site Survey)



ค) การวางท่อโดยวิธีเจาะลอด (HDD)

รูปที่ 1-7 ตัวอย่างกิจกรรมการดำเนินงานของโครงการในเดือนกันยายน พ.ศ. 2565



รายงานผลการปฏิบัติตามมาตรการป้องกันและแก้ไขผลกระทบสิ่งแวดล้อม และมาตรการติดตามตรวจสอบผลกระทบสิ่งแวดล้อม (ระยะก่อสร้าง)  
โครงการก่อสร้างท่าอากาศยานนานาชาติ นวนคร-รังสิต (รายงานการขอเปลี่ยนแปลงรายละเอียดโครงการในรายงานการวิเคราะห์ผลกระทบสิ่งแวดล้อม  
โครงการก่อสร้างท่าอากาศยานนานาชาติ นวนคร-รังสิต (ครั้งที่ 1))  
ฉบับที่ 2 ระหว่างเดือนกรกฎาคมถึงเดือนธันวาคม พ.ศ. 2565

ptt บริษัท ปตท. จำกัด (มหาชน)



ชุมชนเทพประทานตำบลคลองหนึ่ง

### ก) การประชาสัมพันธ์โครงการและมวลชนสัมพันธ์




### ข) การวางท่อโดยวิธีเจาะลอด (HDD)

รูปที่ 1-8 ตัวอย่างกิจกรรมการดำเนินงานของโครงการในเดือนตุลาคม พ.ศ. 2565



รายงานผลการปฏิบัติตามมาตรการป้องกันและแก้ไขผลกระทบสิ่งแวดล้อม และมาตรการติดตามตรวจสอบผลกระทบสิ่งแวดล้อม (ระยะก่อสร้าง)  
โครงการท่อส่งก๊าซธรรมชาติ นวนคร-รังสิต (รายงานการขอเปลี่ยนแปลงรายละเอียดโครงการในรายงานการวิเคราะห์ผลกระทบสิ่งแวดล้อม  
โครงการท่อส่งก๊าซธรรมชาติ นวนคร-รังสิต (ครั้งที่ 1))  
ฉบับที่ 2 ระหว่างเดือนกรกฎาคมถึงเดือนธันวาคม พ.ศ. 2565

 บริษัท ปตท. จำกัด (มหาชน)



ชุมชนแปดไร่งามฉวี ตำบลคลองหนึ่ง



ชุมชนหมู่ไฟ หมู่ที่ 2 ตำบลบางพูน

### ก) การประชาสัมพันธ์โครงการและมวลชนสัมพันธ์



### ข) การวางท่อโดยวิธีขุดเปิด (Open Cut)



ค) การวางท่อโดยวิธีเจาะลอด (HDD)



ง) งานวางท่อโดยวิธีดันลอด (Boring)

รูปที่ 1-9 ตัวอย่างกิจกรรมการดำเนินงานของโครงการในเดือนพฤศจิกายน พ.ศ. 2565



รายงานผลการปฏิบัติตามมาตรการป้องกันและแก้ไขผลกระทบสิ่งแวดล้อม และมาตรการติดตามตรวจสอบผลกระทบสิ่งแวดล้อม (ระยะก่อสร้าง)  
โครงการก่อสร้างทางรถไฟความเร็วสูง (รายงานการขอเปลี่ยนแปลงรายละเอียดโครงการในรายงานการวิเคราะห์ผลกระทบสิ่งแวดล้อม  
โครงการก่อสร้างทางรถไฟความเร็วสูง นวนคร-รังสิต (ครั้งที่ 1))

ฉบับที่ 2 ระหว่างเดือนกรกฎาคมถึงเดือนธันวาคม พ.ศ. 2565

ptt บริษัท ปตท. จำกัด (มหาชน)



ประชาชนในพื้นที่ ตำบลสวนพริกไทย



ชุมชนเทพประทาน ตำบลคลองหนึ่ง

### ก) การประชาสัมพันธ์โครงการและมวลชนสัมพันธ์



### ข) งานวางท่อโดยวิธีต้นลอด (Boring)

รูปที่ 1-10 ตัวอย่างกิจกรรมการดำเนินงานของโครงการในเดือนธันวาคม พ.ศ. 2565